

Согласовано
Региональный Совет
работодателей



С.Е. Чувашов
_____ /
2019 г.

Утверждено
Региональный организационный
комитет



_____ /
2019 г.

**Конкурсное задание
по компетенции Художественная вышивка (школьники)**

III Региональный чемпионат «Абилимпикс -2019»

Согласовано
представителями общественных
организаций инвалидов:



В.А. Мариков
_____ /
Директор ТОО «ВОН»
_____ /
отделение ТОО «ВОН»
_____ /

Тверь 2019

1.1 Региональный Чемпионат Абилимпикс - конкурс профессионального мастерства для молодежи с инвалидностью, проводимый на федеральном уровне среди победителей региональным этапом, по компетенции «Художественное вышивание» согласно профессиональным навыкам и умениям, в качестве профпроб.

1.2 Актуальность компетенции «Художественное вышивание» при проведении конкурсов профессионального мастерства среди молодежи, имеющих инвалидность, состоит в определенной направленности, а именно:

- создание системы профессиональной ориентации и мотивации людей с инвалидностью к профессиональному образованию через конкурсы профессионального мастерства;
- развитие профессионального мастерства школьников с инвалидностью;
- содействие дальнейшему профессиональному обучению молодежи с инвалидностью.

Красота и ценность вышитого изделия состоит в его практической и эстетической значимости, которая выражается в правильном композиционном решении, выборе цветовой гаммы, максимальном выявлении достоинств материалов, используемых для вышивки.

Занятия вышивкой производят важный психологический эффект. В каждом человеке заложен в той или иной мере творческий потенциал, через его реализацию и практическое воплощение мы имеем возможность найти опору для самоопределения. Что помогает человеку быстро и безболезненно адаптироваться в быстро меняющихся условиях существования.

1.3 Требование к квалификации. Описание знаний, умений, навыков. Организация рабочего пространства и рабочий процесс.

Владение компетенцией «Художественное вышивание» подразумевает комплексное освоение всех видов профессиональной деятельности в специально созданных условиях, с учетом индивидуальных психофизических особенностей.

Участник профессионального конкурса должен знать и понимать:

- Назначение, применение, уход и техническое обслуживание всего оборудования, а также правила безопасности.
- Существующие правила безопасности и санитарно-гигиенические нормы.

- Способы нанесения рисунка на ткань и приемы выполнения этой операции, приемы увеличения и уменьшения рисунка;

- Основные правила и приемы вышивания, способы закрепления нити, особенности приемов вышивания;

- Особенности выполнения различных видов швов;

Участник профессионального конкурса должен уметь:

- Подготавливать рабочее место и следить за тем, чтобы оно было чистым, безопасным и комфортным.

- Планировать, подготавливать и выполнять каждую процедуру в рамках заданного времени. Подбирать, использовать, очищать и хранить все оборудование и материалы в безопасности, чистоте и в соответствии с инструкциями производителя.

- Заботиться о здоровье, а также работать в соответствии с Правилами безопасности.

- Использовать материалы, инструменты и оборудование для ручной вышивки.

- Выполнять различные швы при изготовлении изделия при помощи художественной вышивки.

Участник профессионального конкурса должен выполнять (иметь практический опыт):

- Подбор цвета ниток для вышивания с учетом схемы;

- Простые, счётные и отделочно-декоративные швы ручной вышивки;

- Исправление брака в изделии;

2. Конкурсное задание (школьники)

Цель: Показать свои профессиональные навыки и умения в компетенции «Художественное вышивание».

2.1. Формат и структура конкурсного задания

Этапы	Номинации	Время
1.	Косая гладь	4 часа
2.	Крест простой	
3.	Роспись	
Всего		4 часа 00 минут

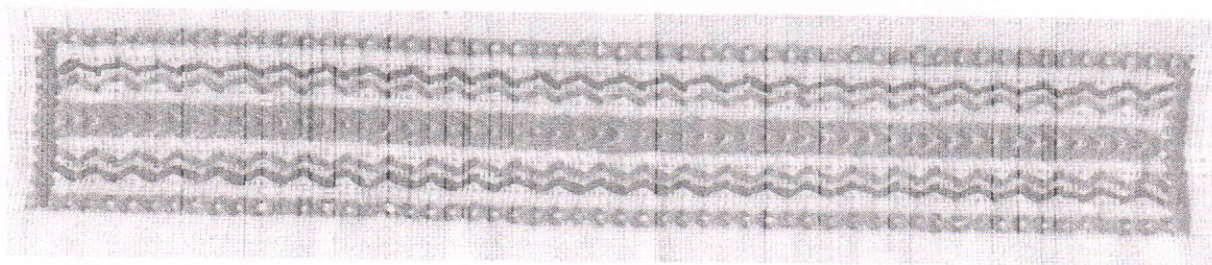
Художественная вышивка по образцу с самостоятельным подбором цветового решения. Образец (схема) вышивки будет предъявлен в день соревнования.

Техническое задание

1. Выполнить вышивку рисунка по образцу.

2. Подобрать цветовое сочетание из предложенных нитей, по принципу чередования цветов.

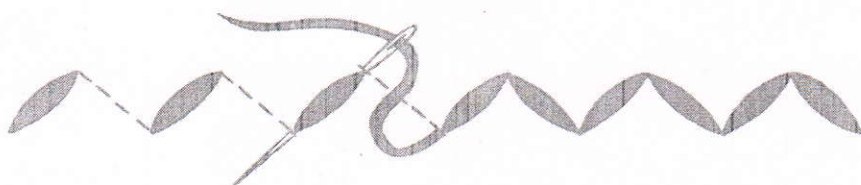
3. Вышивка выполняется по периметру, по рядно, от центра к краю.



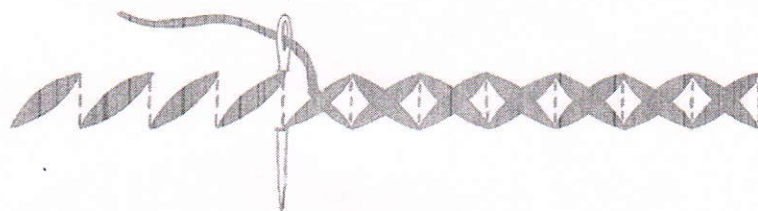
Образцы швов



Косая гладь



Роспись



Простой крест

Продолжительность выполнения задания 4 часа.

3. Последовательность выполнения конкурсного задания

- ознакомление с технологической картой
- подготовка рабочего пространства
- подбор нитей по цвету -вдевание нити в иглу
- выполнение вышивки по рисунку до завершения работы
- проверка качества готового изделия.

4. Критерии оценки:

I этапа	Объективная оценка
	Понимание технологической карты- тах 5 баллов
	Закрепление нити - тах 5 баллов
	Чистота исполнения - тах 5 баллов
	Соответствие схеме - тах 5 баллов
	Чистота изнаночной сторона- тах 5 баллов
	<u>Ошибки - минус 1 балл за каждую</u>
	Субъективная оценка
	Профессиональные навыки - тах 3 баллов
	Соблюдение техники безопасности во время работы-3 баллов
	Досрочное выполнение задания- тах 3 баллов
	Цветовая гамма- тах 3 балла
	Наличие собственного стиля-3 балла
<u>Ошибки - минус 1 балл за каждую</u>	

Важные замечания.

Нарушение условий конкурса или несоблюдение правил, относящихся к выполнению тех или иных конкурсных работ, наказываются экспертами в соревновательной зоне в каждом виде соревнований в соответствии с действующим перечнем нарушений и штрафных санкций за эти нарушения.

Участники конкурса могут ознакомиться с количеством начисленных им штрафных баллов по протоколу результатов.

Инфраструктурный лист (то оборудование и материалы, которые должны предоставить организаторы при проведении соревнования) на 1 участника:

- нити мулине (2-3 цвета);
- деревянная рама
- ткань двунитка
- набор игл
- секатор(ножницы)
- стол
- стул

- 5.Требования охраны труда и техники безопасности

Общие требования по охране труда

5.1.1. К участию в конкурсе работе допускаются лица, прошедшие в установленном порядке медицинский осмотр, обученные безопасным методам и приемам труда, изучившие инструкции по охране труда и прошедшие инструктаж по вопросам охраны труда и пожарной безопасности, с группой по электробезопасности.

5.1.2.Во время проведения конкурса участники не должны нарушать правила поведения, а также должны соблюдать требования инструкции по охране труда.

5.1.3.Во время проведения конкурса участники должны соблюдать правила пожарной безопасности, быть информированными о местах расположения первичных средств для тушения пожара.

5.1.4.В помещении при проведении конкурса должна находиться укомплектованная медицинская аптечка для оказания первой медицинской

помощи, выписаны телефоны ближайшего медицинского учреждения и пожарной службы

5.1.5. Для контроля температурного режима в помещении при проведении конкурса должен висеть комнатный термометр.

5.1.6. Рабочие места для участников конкурса организуются в соответствии с требованиями охраны труда и техники безопасности.

5.1.7. Проведение профессионального конкурса разрешается при соблюдении всех норм и требований охраны труда для образовательных учреждений

5.1.8. Перед началом проведения профессионального конкурса проводится инструктаж по охране труда и пожарной безопасности, с группой по электробезопасности I.

5.2. Требования по охране труда перед началом работы

5.2.1. Соблюдать требования инструкций по охране труда.

5.2.2. Убрать все лишнее с рабочих мест.

5.2.3. Соблюдать инструкции при работе с различными инструментами и приспособлениями

5.2.4. Проверить внешним осмотром:

- соответствие рабочего места требованиям безопасности;
- достаточность освещенности рабочего места;
- комплектность используемого оборудования, электрических приборов, инвентаря;

- наличие контрольно-измерительных приборов, сигнальных ламп, реле времени, целостности стекол, кранов отбора горячей воды электрического водонагревателя и другие;

5.2.5. Разместить в удобном порядке инструменты, средства, приспособления.

5.3. Требования по охране труда при выполнении работы

При выполнении работ участник профессионального конкурса обязан:

5.3.1. Выполнять только ту работу, которая входит в конкурсное задание;

5.3.2. Использовать оборудование и инструмент только для тех работ, для которых они предназначены;

5.3.3. Не загромождать проходы к другим рабочим местам, между креслами, к щитам освещения, пути эвакуации;

5.3.4. Не использовать для сидения подлокотники кресел, передвижные столики;

5.3.5. Не разбирать и не пытаться самостоятельно ремонтировать электрические приборы;

5.3.6. Выполнять требования безопасности при эксплуатации инструмента.

5.4. Требования по охране труда по окончании работы

По окончании работы участник профессионального конкурса обязан:

5.4.1. Убрать в строго отведенное место отходы расходных материалов;

5.4.2. Разложить инструменты в правильном порядке;

5.4.3. Убрать своё рабочее место.

5.5. Требования по охране труда в аварийных ситуациях

При возникновении аварийной ситуации участник профессионального конкурса обязан:

5.5.1. Остановить работу, отключить используемые при работе электрические приборы, принять меры к эвакуации людей из опасной зоны и вызвать аварийные службы;

5.5.2. Сообщить о происшествии непосредственному руководителю или работнику, ответственному за безопасную эксплуатацию оборудования;

5.5.3. Принять меры по устранению причин аварийной ситуации.

5.5.4. При аварии электроснабжения, прорыве трубопровода, радиатора отопления необходимо прекратить работу и вызвать соответствующую аварийную службу.

5.5.5. Возобновление работы допускается только после устранения причин, приведших к аварийной ситуации и (или) несчастному случаю.

5.5.6. В случае возникновения пожара или загорания необходимо:

- прекратить работу;

- обесточить электроприборы;

- приступить к тушению очага пожара средствами пожаротушения и одновременно сообщить о происшествии непосредственному руководителю или другому должностному лицу организации. При невозможности устранения очага пожара необходимо сообщить о нем в подразделение по чрезвычайным ситуациям;

- в случае угрозы здоровью и (или) жизни немедленно покинуть место пожара по путям эвакуации.

5.5.7. При несчастном случае на производстве необходимо:

- принять меры по предотвращению воздействия травмирующих факторов на потерпевшего, оказанию потерпевшему первой помощи, вызову на место происшествия медицинских работников или доставке потерпевшего в организацию здравоохранения;

- обеспечить до начала расследования сохранность обстановки на месте происшествия, если не существует угрозы жизни и здоровью окружающих;

- сообщить о несчастном случае непосредственному руководителю или другому должностному лицу.

5.5.8. В случае получения травмы и (или) внезапного ухудшения здоровья (усиления сердцебиения, появления головной боли и другого) участник должен прекратить работу, отключить оборудование, сообщить об этом непосредственному руководителю или другому должностному лицу и при необходимости обратиться к врачу.

6. Дисквалификация.

1. Изменение номеров участников.
2. Нарушение условий конкурса.
3. Травма участника.
4. Некорректное поведение участника.
5. В случае опоздания конкурсанта
6. Работа не соответствует заданию.
7. По решению главного эксперта.